

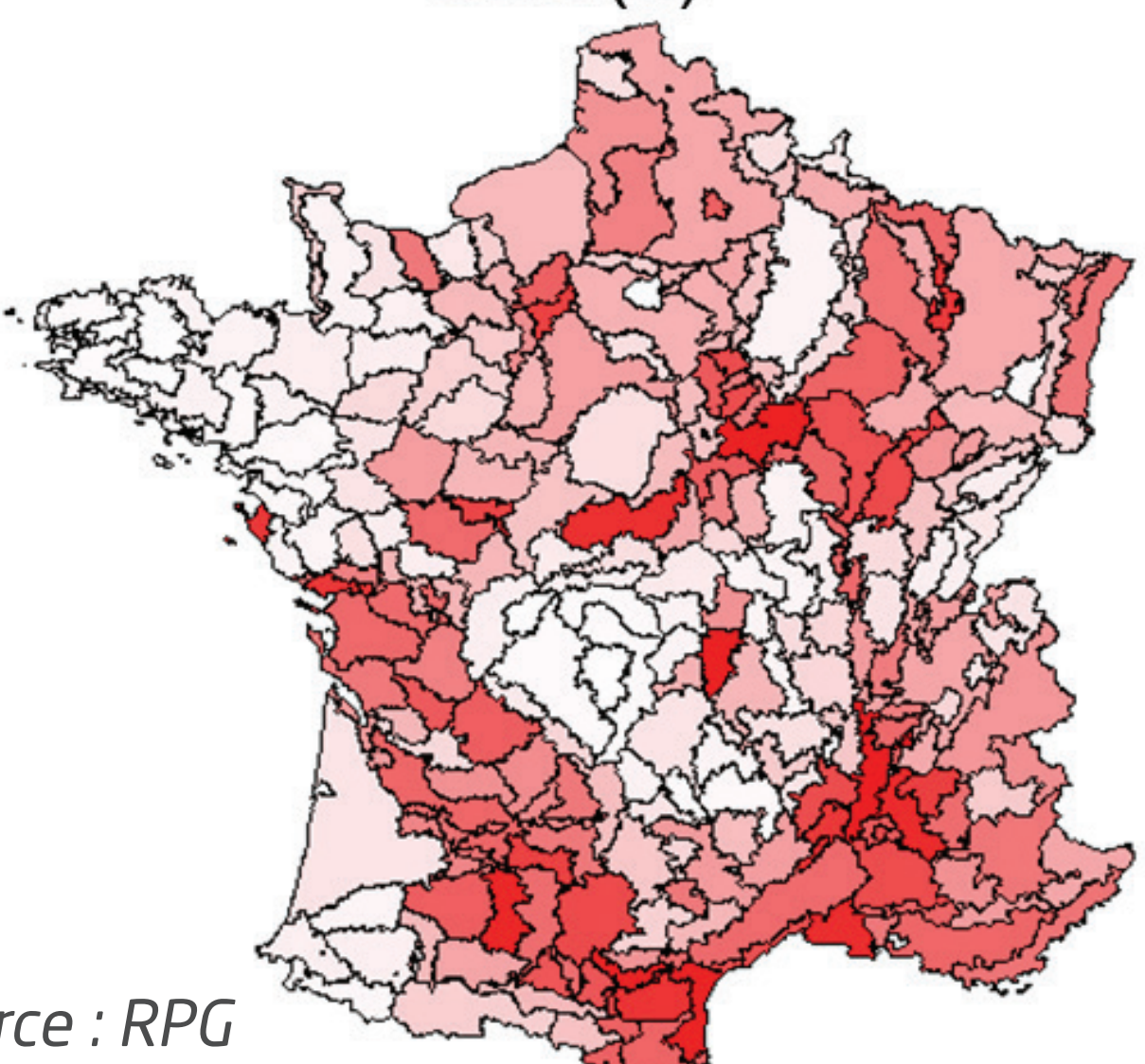


## ATELIER 5

CONDUITE DE LA LUZERNE : VOUS PENSIEZ BIEN LA CONNAÎTRE, ON VOUS PROPOSE DE LA REDÉCOUVRIR

### QUELLE PLACE DE LA LUZERNE EN FRANCE ?

Proportion relative des surfaces en luzerne par rapport à l'ensemble des surfaces en prairies temporaires en 2020 (%)



Source : RPG

Surface cumulée de luzerne :  
353 381 ha, soit 15,7 %

- Excellente tête de rotation, capacité à restituer de l'azote aux cultures suivantes (environ 20-40 unités pendant 3 ans après 4 années de luzerne)
- Bonne résistance à la sécheresse et aux fortes températures (fixation symbiotique jusqu'à 30 °C - arrêt de croissance à 40°C) et effet structurant sur le sol grâce à son système racinaire pivotant puissant et très développé.
- Sécurisation du système fourrager (potentiel de rendement, résistance sécheresse).
- Contribue au renforcement de l'autonomie protéique et alimentaire de l'exploitation.

### AVANT LE SEMIS : COMMENT CHOISIR SA VARIÉTÉ ?



Choisir ses variétés = un élément clé de réussite (souvent « subi »)

- Le **rendement et sa répartition** : il existe des différences de l'ordre de 6 à 9 % sur la production totale annuelle.
- La **teneur en MAT** : il existe des différences de 6 à 8 % de teneur en protéines entre les variétés.
- La **résistance à la verse** : la verse de la luzerne s'accompagne d'une perte de feuilles et donc de valeur alimentaire.
- La **résistance à la verticilliose, aux nématodes**.
- La  **finesse des tiges** : les luzernes à tige fine sont plus faciles à consommer par les animaux. Elles limitent le risque de perçage des bâches d'enrubannage.

#### Flamande ou méditerranéenne ?

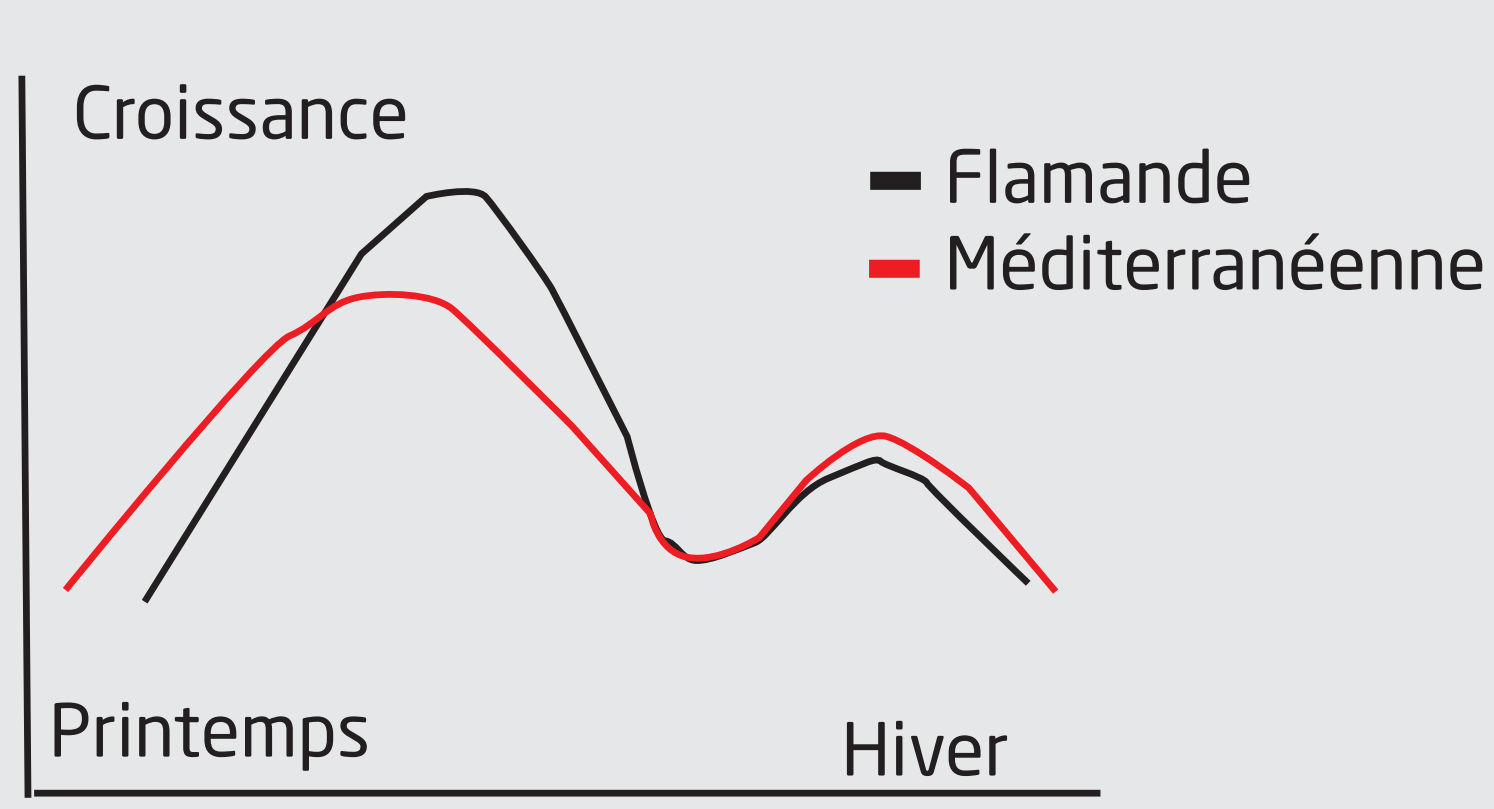
##### Indice de dormance

**1** variété très dormante, repos végétatif marqué en hiver, très grande résistance au froid (-20°C), très productive

→ 2 à 5 : nord et est de la France  
→ 4 à 6 : ouest atlantique et sud ouest  
→ 5 à 7 : sud méditerranéen

**12** variété non dormante, pas d'arrêt de végétation en hiver, très sensible aux basses températures, résistance au sec

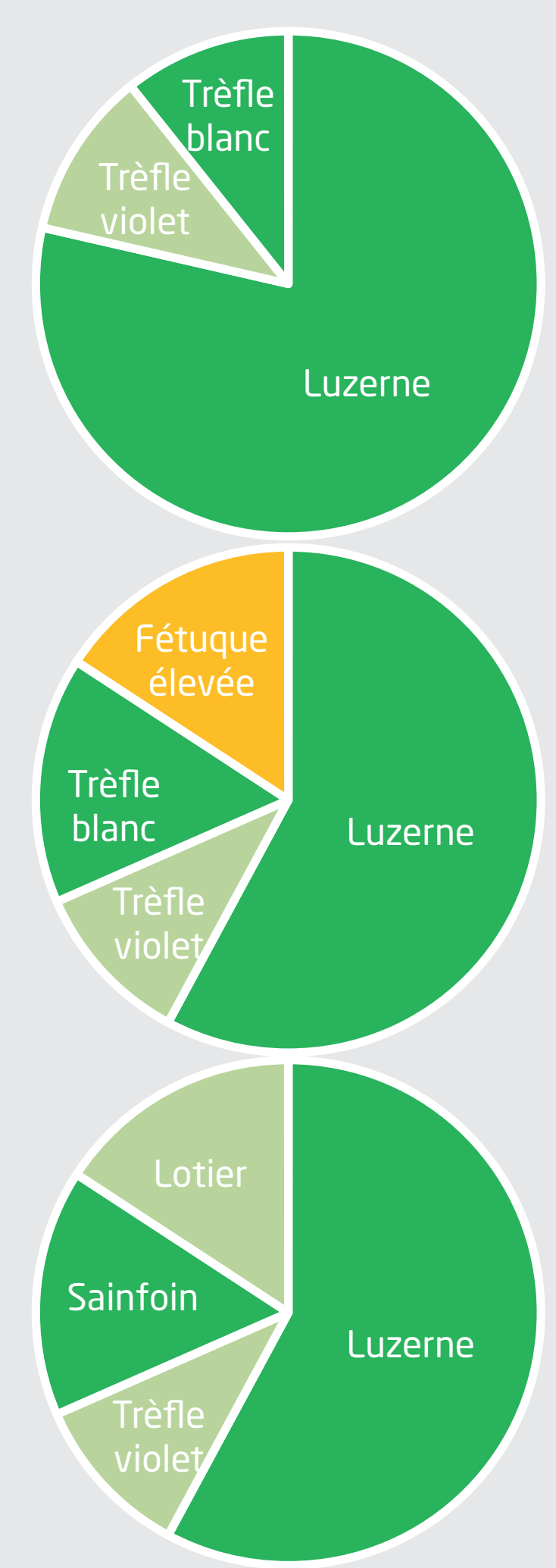
##### Distribution annuelle de la vitesse croissance des populations de types méditerranéen et tempéré



Vous faites quoi,



#### Mélanges d'espèces/variétés ?



Exemples de composition au semis

**Intervenants :**  
Patrice Pierre (Institut de l'Élevage), Bernadette Julier (INRAE), Guillaume Métivier (Cérience), Anne-Laure Lemaitre (CIA 17-79), Pauline Gauthier (CA 16)



Avec le soutien financier de :





INRAE

Cerience  
L'AGRONOME SEMENCIER



## ATELIER 5

CONDUITE DE LA LUZERNE : VOUS PENSIEZ BIEN LA CONNAÎTRE, ON VOUS PROPOSE DE LA REDÉCOUVRIR

### DANS QUELLES PARCELLES SEMER ?

- Parcelle non hydromorphe
- En sol avec  $6,5 < \text{pH} < 7,5$
- En sol acide ( $< 6,5$ ) mais chaulé régulièrement  
(ex : 3 t/ha d'oxyde de calcium (CaO) pour gagner une unité de pH)
- Inoculation

### A QUELLE PÉRIODE SEMER ?

- Semis de fin d'été : mi-août à fin août.
- Semis de printemps : en plein ou sous couvert (15 mars - 15 avril)



Tournesol



Orge / Avoine de printemps / Méteil



### RÉUSSIR LE SEMIS : COMMENT ?

- Avec ou sans labour suivant l'état structural et le précédent. L'objectif est d'obtenir une préparation de sol fine et émiettée en surface.
- Profondeur : 1 cm maximum.
- Semoir à céréales (en relevant si possible les bottes pour limiter le salissement).
- Vitesse d'avancement 3 à 4 km/h (meilleure régularité de semis).
- Tassement énergétique.

### L'AMI DU SEMEUR DE PRAIRIE : LE ROULEAU !



« Rouler deux fois plutôt qu'une ! »

### A QUELLE DOSE SEMER ?

- Dose de semis :
- 25 kg/ha en fin d'été
  - 20 kg/ha au printemps

**Intervenants :**  
Patrice Pierre (Institut de l'Élevage), Bernadette Julier (INRAE),  
Guillaume Métivier (Cerience), Anne-Laure Lemaitre (CIA 17-79),  
Pauline Gauthier (CA 16)



Avec le soutien financier de :





INRAE

Cerience  
L'AGRONOME SEMENCIER

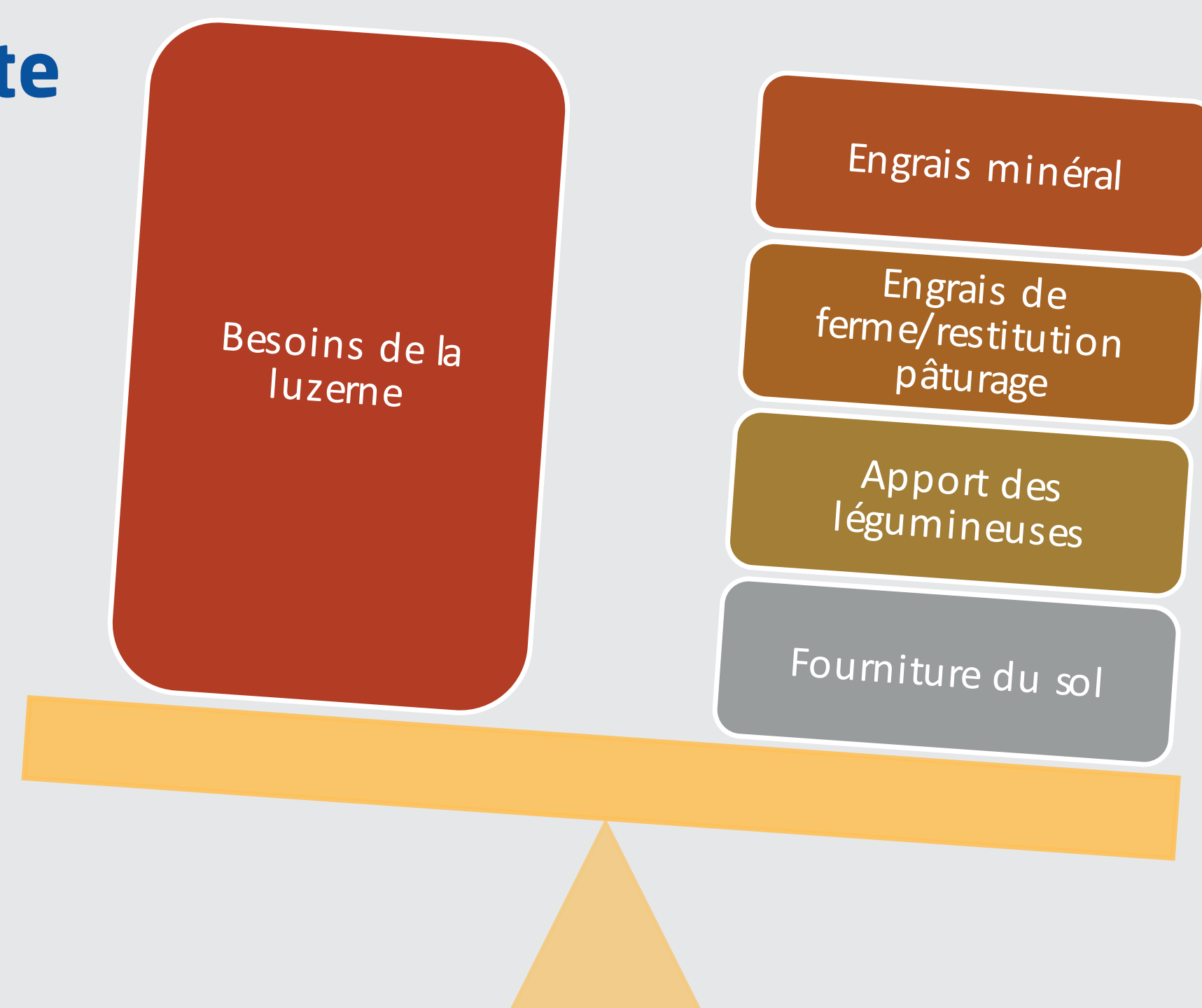


## ATELIER 5

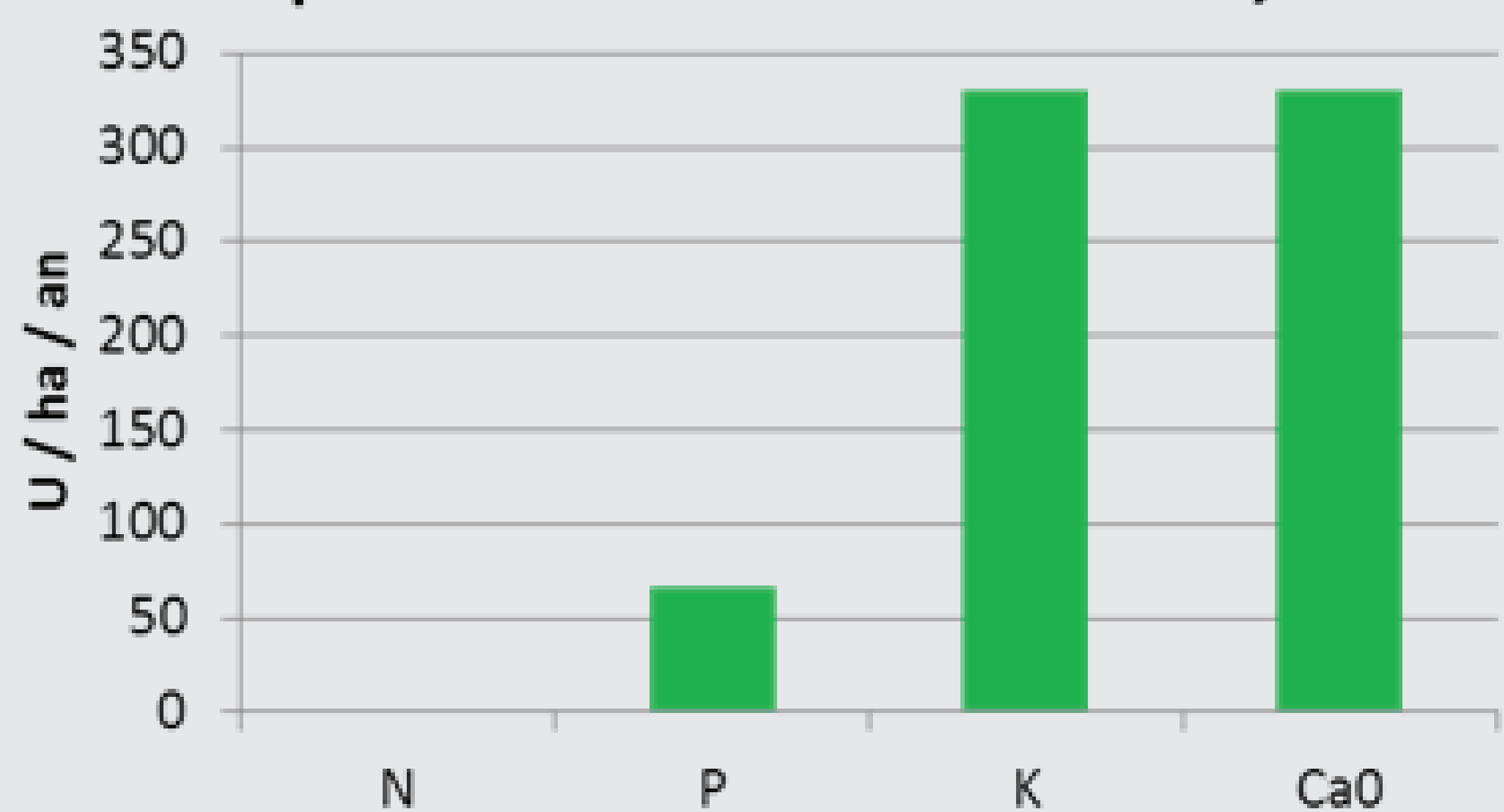
CONDUITE DE LA LUZERNE : VOUS PENSIEZ BIEN LA CONNAÎTRE, ON VOUS PROPOSE DE LA REDÉCOUVRIR

### BIEN CONDUIRE LA PRAIRIE (POUR BIEN LA FAIRE VIEILLIR)

#### Nourrir la plante



#### Exportation d'une luzerne à 11 tMS/ha



- La luzerne fixe l'azote de l'air
- Apports de P, K et Mg selon niveaux des sols, restitutions et rendements (de 0 à 50 u P/an, de 0 à 150 u K/an, 20 u Mg/an).
- **Besoin élevé en CaO (300 à 500 U / an, en sols acides)**
- Possibilité de valoriser 15 t/ha de fumier vieilli à l'automne et réduire les apports minéraux

#### Limiter le salissement dès l'implantation...

**Semis sous couvert au printemps**  
(avoine/orge de printemps, tournesol, ...)

**Mélange d'espèces** associé à la luzerne

- Courte durée : TB, TV, ...
- Plus longue durée : lotier, fétuque élevée, ...

#### et au fil des ans

**Intervenir mécaniquement** avec des outils à dents sur des luzernes installées (en hiver)

**Sur-semis de méteils** en automne avec un outil à disque

#### Conduire sa luzerne

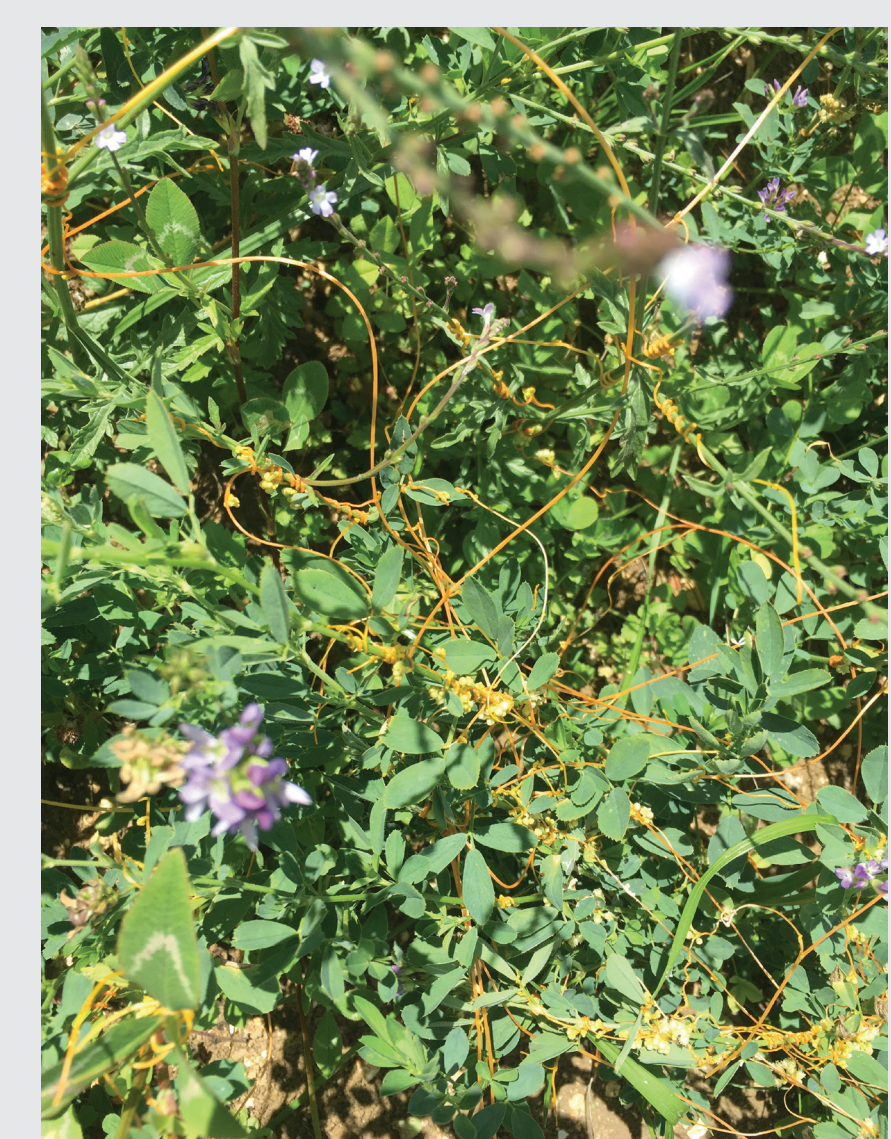
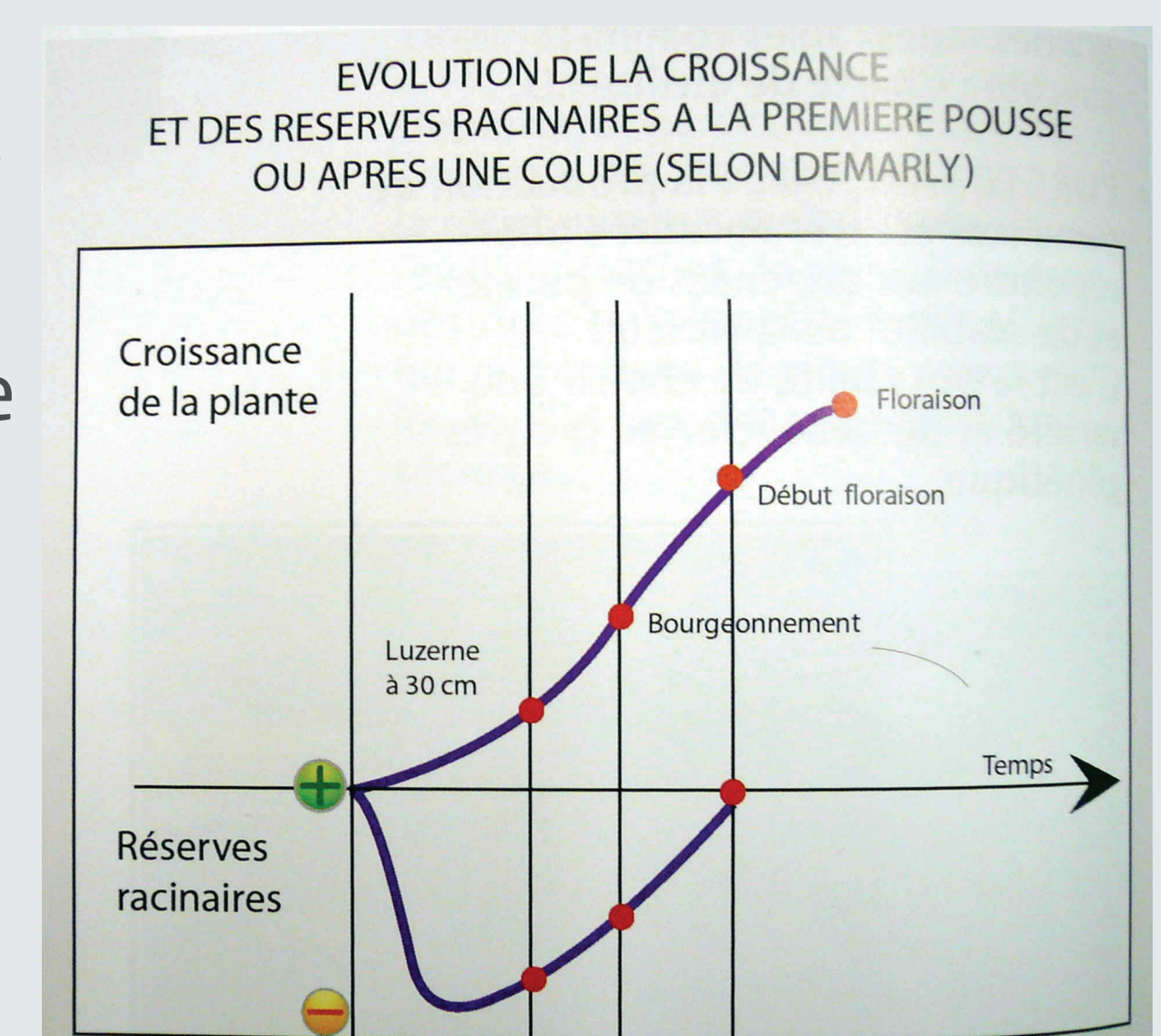
- Laisser fleurir la luzerne au moins une fois par an (mobilisation des réserves).
- Respecter un délai minimum de 4 à 5 semaines entre 2 coupes.
- Dernière coupe avant les gelées.
- Éviter le tassement par le matériel de récolte.
- Éviter un pâturage ou des fauches trop ras.

#### Limiter les bio-agresseurs

**Laisser 5-7 ans entre 2 luzernes (pour éviter cuscute, nématodes, rhizctone, ...)**

Règles de biosécurité pour éviter le risque de cuscute :

- Rotations longues, avec temps de repos sans légumineuse fourragère
- Semences indemnes
- Nettoyer le matériel de travail du sol



#### Intervenants :

Patrice Pierre (Institut de l'Élevage), Bernadette Julier (INRAE), Guillaume Métivier (Cerience), Anne-Laure Lemaitre (CIA 17-79), Pauline Gauthier (CA 16)



Avec le soutien financier de :

